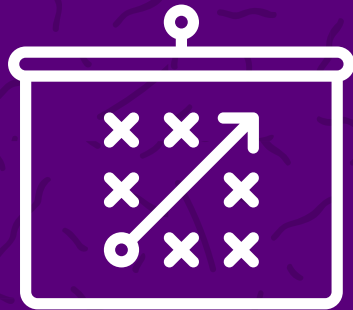


CAPÍTULO 4

# ESTRATÉGIAS PARA APROXIMAR FAMÍLIA E ESCOLA

<< VOLTAR PARA O SUMÁRIO





A relação entre escola e família é um tema desafiador. Tendo em vista os obstáculos que surgem entre essa relação, **faz-se necessário desenvolver estratégias para estreitá-la.**

**“ NO CHÃO DA ESCOLA ESTÁ ROLANDO MUITA AGUSAÇÃO ENTRE PROFESSOR E FAMÍLIA: ‘SUA FAMÍLIA É DESESTRUTURADA’, O PROFESSOR DIZ, ‘VOGÊ PROFESSOR É QUE NÃO ENSINA DIREITO’, A FAMÍLIA RESPONDE. ”**

– Marcos Meier\*, educador e psicólogo –

**“ A CATEGORIA DOGENTE REGLAMA DOS PAIS DE SEUS ALUNOS, DIZENDO QUE NÃO CONSEGUEM ENSINAR BEM PORQUE OS ALUNOS NÃO VÊM PARA A ESCOLA EDUCADOS – SOCIALIZADOS, EU DIRIA. E ATÉ QUANDO VAMOS REGLAMAR DISSO? ”**

– Rosely Sayão, no livro “Família e educação: Quatro olhares”.–

# **WORKSHOP\* COM ESPECIALISTAS EM EDUCAÇÃO E FAMÍLIA, OCORRIDO NA SEDE DO INSTITUTO TELLUS**

O trabalho com especialistas para aproximar escola e família aponta para estratégias que podem ser divididas em dois grandes campos:

**1**

APROXIMAR ESCOLA  
E PAIS / FAMILIARES /  
RESPONSÁVEIS

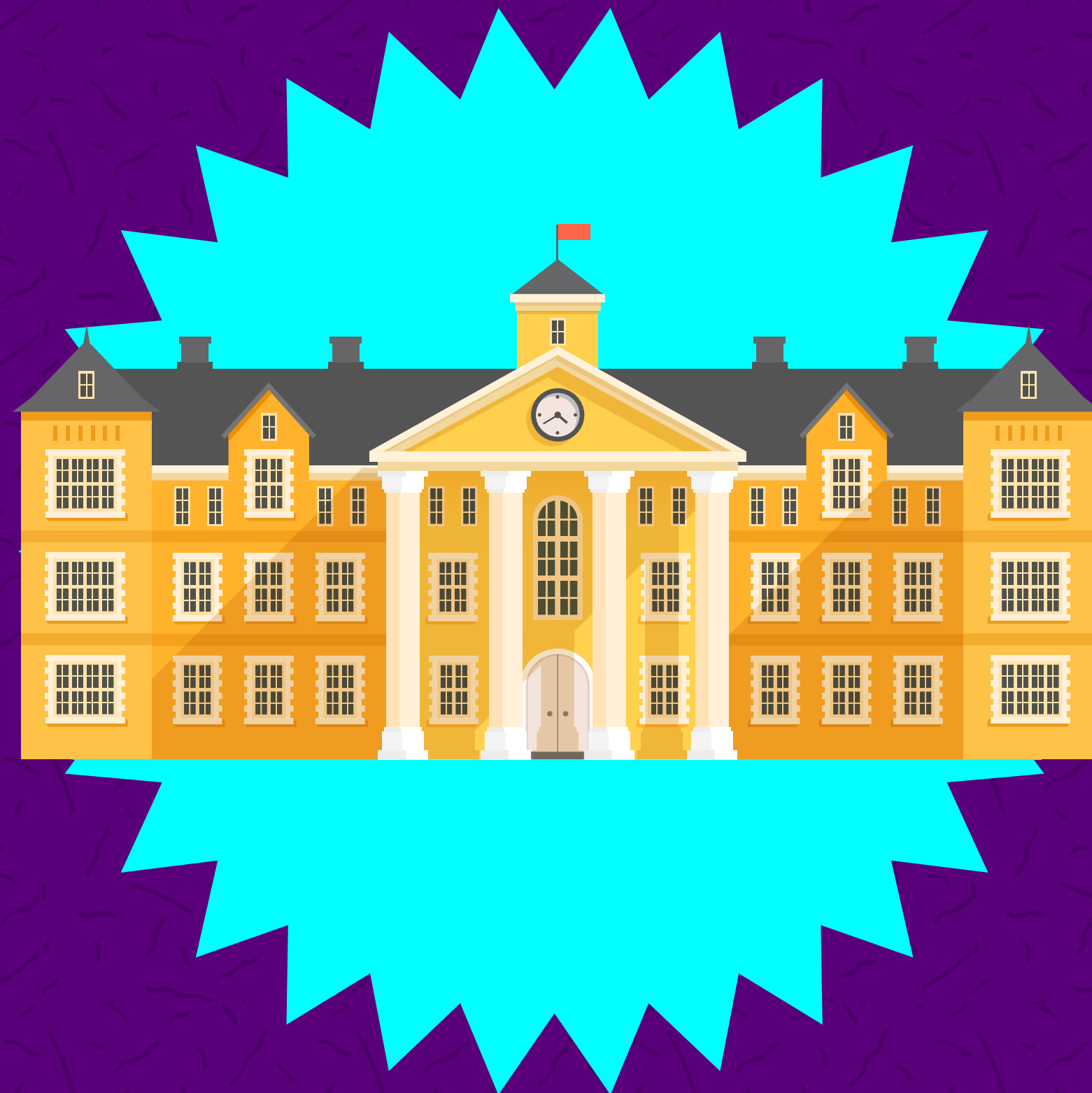
**2**

APROXIMAR ALUNOS DE  
SEUS PAIS / FAMILIARES /  
RESPONSÁVEIS

\*Workshop realizado no segundo semestre de 2015 com a participação de professores, pais e especialistas para tratar sobre o tema “Educação e Família”.

**CAPÍTULO 4 - PARTE 1**

# **APROXIMAR ESCOLA E FAMÍLIA**



## **ATENÇÃO REDOBRADA NA JUVENTUDE**

Quando as crianças são pequenas, o interesse da família pela vida escolar é maior: os responsáveis querem saber como elas se comportaram na aula e suas conquistas na rotina. O tempo passa, os filhos crescem e ficam mais independentes. Os adultos acham que os adolescentes já sabem cuidar de si e não precisam de tutoria. Isso é um engano: “Quanto mais autonomia tem o jovem, mais a parceria entre família e escola deve se fortalecer”, afirmava o pedagogo Antônio Carlos Gomes da Costa. É nessa fase que os jovens vão construir a identidade e seu projeto de vida, tarefas nada fáceis.

Por isso, quanto mais esses dois pilares estiverem em sintonia, mais fácil fica para os jovens planejarem o futuro. Participar de reuniões e se informar sobre os aprendizados continua sendo fundamental, mas é hora de os responsáveis ficarem atentos também às mudanças de comportamento e se comunicarem com a escola. Esta, por sua vez, deve promover atividades que possam ser praticadas ou apreciadas conjuntamente, como jogos, shows de música, teatro etc. Gomes da Costa também acreditava ser importante criar espaços para discutir valores e promover o protagonismo juvenil em ações sociais, campanhas comunitárias e a educação para o mundo do trabalho.

**PARA CRIAR VÍNCULOS MAIS FORTES ENTRE ESCOLA E FAMÍLIA, É NECESSÁRIO QUE A ESCOLA FAÇA SENTIDO NÃO SÓ PARA OS ALUNOS, MAS PARA OS PRÓPRIOS FAMILIARES.**

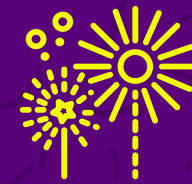
**NA BUSCA POR CONTATOS MAIS POSITIVOS ENTRE FAMILIARES, ALGUNS CAMINHOS SE FAZEM POSSÍVEIS:**



1. A escola acessa a família



2. Formação para família



3. Momentos de celebração



4. Autonomia para família



5. Educadores e família juntos pela educação dos jovens

## **1. A ESCOLA ACESSA A FAMÍLIA**

Além das reuniões e eventos na escola, a equipe gestora pode levar os próprios professores e demais funcionários da instituição para visitar as famílias em suas realidades locais. Elas se sentem valorizadas ao receber os professores em suas casas; a figura do professor, por sua vez, é humanizada. Outro momento para visitar as famílias dos estudantes é quando eles estão faltando na escola ou quando não parecem bem.

Fontes: Reportagens “Apoio da família impulsiona jovem a seguir seu projeto de vida no ensino médio”, do Porvir; <http://bit.ly/familia-projeto-vida>. “Aproximação da família com escola apoia o aluno e transforma educação”, do Porvir; <http://bit.ly/engajamento-familiar>

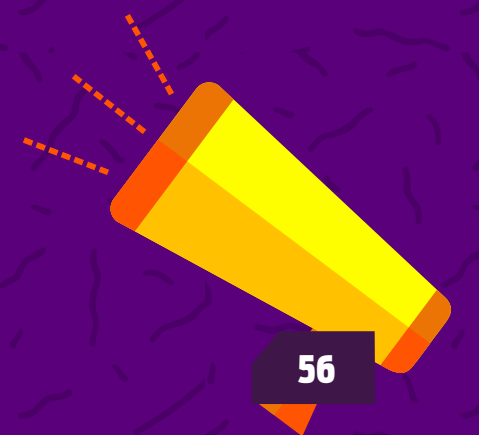


“ A EDA (DIRETORA DA ESCOLA) PEGOU TODOS OS TIOS DO TRANSPORTE ESCOLAR, BOTOU TODOS OS PROFESSORES DENTRO E LEVOU PARA DUAS FAVELAS PARA CONHECER OS PAIS DOS ALUNOS. TINHA PROFESSOR QUE CHORAVA, QUE NÃO IMAGINAVA QUE OS ALUNOS MORAVAM NESSES LUGARES. ”

– professor do CIEJA (Centro Integrado de Educação de Jovens e Adultos) Campo Limpo –

“ TEM UM AGÚMULO DE DESAFIOS QUE AS ESCOLAS ENFRENTAM TODOS OS DIAS E MUITAS ACABAM VENDO AS FAMÍLIAS COMO MAIS UMA COISA A SER FEITA, MAIS UMA TAREFA QUE ELAS PRECISAM DAR CONTA. ATÉ QUE ELAS PERCEBEM QUE COM A PARCERIA DA FAMÍLIA VÃO TER O SEU TRABALHO FACILITADO ”

– Priscila Cruz, diretora executiva do Todos Pela Educação (entrevista para Porvir). –



## **2. ESTRATÉGIAS DE FORMAÇÃO PARA A FAMÍLIA**

É importante apoiar as famílias para que entendam as particularidades da juventude\*.

**“EU PERCEBI QUE MUITOS FAMILIARES NÃO TINHAM ORIENTAÇÕES PARA LIDAR COM AS DEMANDAS DOS FILHOS”**  
– professor de Ensino Médio de escola de Fortaleza –

Pensando nisso, a escola pode oferecer aos pais e responsáveis reuniões formativas, não só informativas. Uma possibilidade é organizar não só palestras, mas também uma conversa para participantes trocarem impressões e experiências em um ambiente positivo e amistoso.

**“SEMPRE TEM UM LANCHE MUITO BOM PARA AGOLHER AS FAMÍLIAS. ISSO TUDO CRIA UM GARÁTER DIVERTIDO E UM AMBIENTE GOSTOSO”**

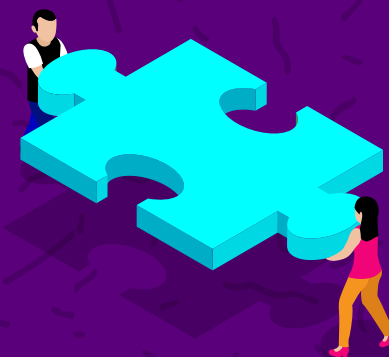
– gerente da área de Juventude do CIEDS, instituição responsável pelo Programa Jovens Urbanos. –

Uma estratégia de aproximação da escola com os pais e responsáveis é detectar temas de interesse da família – para os quais buscam orientação – além da juventude.

**“SEMPRE QUE POSSÍVEL, A ESCOLA DEVE SER UMA REFERÊNCIA PARA AS FAMÍLIAS, AJUDANDO-AS A COMPREENDER MELHOR OS FILHOS E A REALIDADE. ELA PODE LEVANTAR O DEBATE SOBRE AS QUESTÕES SOCIAIS E CULTURAIS MAIS PRESENTES NO GOTIDIANO DA COMUNIDADE”**  
– Maria do Carmo Brant, do Cenpec.

\*O relatório sobre adolescentes realizado pelo Instituto Tellus aponta sobre as inúmeras particularidades dessa fase do desenvolvimento humano.

Fontes: Reportagens “Apoio da família impulsiona jovem a seguir seu projeto de vida no ensino médio”, do Porvir; em <http://bit.ly/familia-projeto-vida>.  
“Escola da família”, de Educar para crescer; <http://bit.ly/escola-familia-gestao>



## **3. MOMENTOS DE CELEBRAÇÃO**

Celebrar com familiares e jovens as datas comemorativas, bem como as conquistas dos estudantes em suas produções, é outra forma de aproximar a família da escola.

Além de promover os próprios eventos, a escola também pode se transformar em um espaço comunitário ao dar autonomia para as famílias criarem as próprias festas no espaço da instituição.



## **4. AUTONOMIA PARA A FAMÍLIA**

Dar autonomia às famílias para agirem por conta própria vai além das festas e eventos. É importante empoderá-las sempre, permitindo a autogestão de suas iniciativas na escola.



**“AS PESQUISAS MOSTRAM QUE É IMPORTANTE PARA AS FAMÍLIAS ENTENDEREM QUE ELAS TÊM UM PAPEL NA VIDA DE SEUS FILHOS, EM SEU APRENDIZADO, DESENVOLVIMENTO E PERCEBER QUE SUAS PRÁTICAS PODEM FAZER A DIFERENÇA. OS PAIS CONSEGUEM FAZER ISSO QUANDO A ESCOLA CHEGA ATÉ ELES POR MEIO DE CONVITES FEITOS PELOS PROFESSORES OU QUANDO OFERECEM UM AMBIENTE ACOLHEDOR PARA INTERAGIR.”**

– Elena Lopez, vice-diretora do Harvard Family Research Project –

# **AUTONOMIA PARA OS PAIS OU FAMILIARES RESPONSÁVEIS**

As habilidades dos familiares também podem ser exploradas pela escola, que pode incorporar seus conhecimentos e levá-los aos alunos.

Abrir espaço para as famílias participarem das decisões da escola junto com os demais atores também fortalece vínculos. Alguns exemplos desses espaços são a APM (Associação de Pais e Mestres) e o Conselho Escolar.

## **APM**

A APM é uma associação que tem como objetivo representar os interesses dos profissionais, pais e alunos de uma escola. A ideia é que se promova um espaço de debate em que as famílias e a escola dialoguem a fim de gerar integração e impactar positivamente a instituição.

## **CONSELHO ESCOLAR**

O Conselho Escolar é uma instância formada por todos os segmentos da comunidade escolar (pais, funcionários, professores). Ela é responsável pelo debate, planejamento e acompanhamento de ações do dia a dia da escola nos campos pedagógico, administrativo e financeiro. Ela direciona o gasto das verbas federais, estaduais e municipais.

---

Fontes: Reportagens “Perguntas e respostas: o que é e como funciona uma associação de pais e mestres?”, de Todos Pela Educação; <http://bit.ly/tpe-apm>.

“O que são e qual a importância da formação de Conselhos Escolares nas Escolas de Ensino Fundamental e Médio brasileiras?”, de Info Escola; <http://bit.ly/conselhos-escolares>.

## **5. EDUCADORES E FAMÍLIAS JUNTOS PELA EDUCAÇÃO DOS JOVENS**



É importante trazer os familiares e responsáveis para perto dos professores, para pensarem sobre a educação do estudante e como um pode contribuir para o trabalho do outro.

A reunião de pais pode ser ressignificada para um encontro mais motivador do que um mero espaço de reclamações e exigências.

**“ JÁ ESTÁ MAIS DO QUE COMPROVADO QUE ESSE TIPO DE REUNIÃO NÃO FUNCIONA. TEM QUE INOVAR, MAS INOVAR JUNTO COM REPRESENTANTES DE FAMÍLIAS E ALUNOS ”**

– Heloisa Szymanski, doutora em educação pela PUC-SP (Pontifícia Universidade Católica de São Paulo) e pós-doutora pela Universidade de Oxford. –

**CAPÍTULO 4 - PARTE 2**

**APROXIMAR  
ESTUDANTES  
DE SEUS PAIS  
OU FAMILIARES  
RESPONSÁVEIS**



**PARA QUE AS FAMÍLIAS PARTICIPEM DA VIDA ESCOLAR DOS ESTUDANTES, É PRECISO ANTES DE TUDO QUE PAIS/ FAMILIARES/ RESPONSÁVEIS E OS JOVENS CONSIGAM ESTABELECEER UMA CONEXÃO, CONVERSAR E INTERAGIR.**

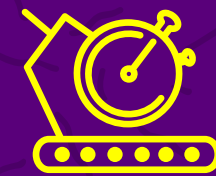
**ISSO SE TORNA UM DESAFIO AINDA MAIOR NA JUVENTUDE, QUANDO ESSA RELAÇÃO FICA BALANÇADA POR UMA SÉRIE DE PARTICULARIDADES PRÓPRIAS DESSE PERÍODO.**



1. Intermediar o diálogo



2. Atividades conjuntas



3. Conexão com o passado



4. Filhos ensinando pais e responsáveis

## 1. INTERMEDIAR O DIÁLOGO

A escola pode se colocar como mediadora para promover um diálogo\* real entre filhos e pais ou familiares responsáveis.

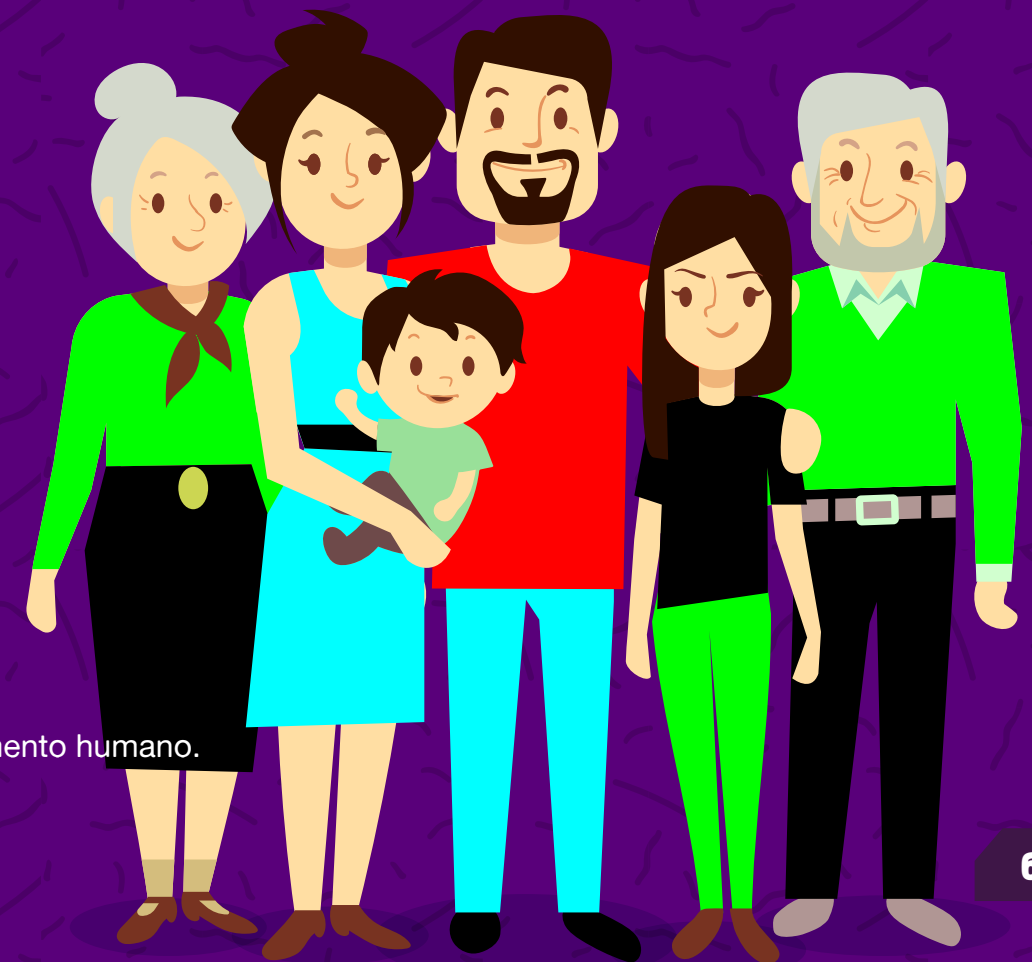
Um exemplo poderia ser a promoção de encontros durante os anos do Ensino Médio com as famílias e os estudantes para tratar da elaboração de um projeto de vida e contextualizar as opções de carreira, a universidade e o vestibular.

**“A FAMÍLIA NÃO NASCE JÁ EDUCADA, ELA TAMBÉM PRECISA DE UMA ORIENTAÇÃO. SERIA EXCELENTE SE A ESCOLA PUDESSE TRAZER ESSA FAMÍLIA PARA CONVERSAR SOBRE ISSO”**, sugere a professora e pesquisadora Ivany Pinto Nascimento, da Universidade Federal do Pará.

\*O relatório sobre adolescentes realizado pelo Instituto Tellus aponta sobre as inúmeras particularidades dessa fase do desenvolvimento humano.

## 2. ATIVIDADES CONJUNTAS

Uma possibilidade é realizar atividades com a participação conjunta de pais ou familiares responsáveis e os jovens, para estimular sua aproximação.



### **3. CONEXÃO COM O PASSADO**

Levar os alunos a se conectarem com o passado de seus familiares ou responsáveis e de suas famílias é uma alternativa rica em possibilidades.



### **4. FILHOS ENSINANDO PAIS OU FAMILIARES RESPONSÁVEIS**

A escola pode desenvolver atividades para inverter papéis e possibilitar aos filhos ensinarem algo a seus pais ou familiares responsáveis.

# EM RESUMO

As estratégias para aproximar as famílias da escola podem ser divididas da seguinte forma:

## 1. A ESCOLA SE APROXIMAR DOS PAIS (OU RESPONSÁVEIS)

- a) Fazer visitas às famílias.
- b) Oferecer formação (não só informação) para os familiares.
- c) Deixar que momentos de celebração sejam organizados pelas famílias no espaço escolar.
- d) Dar autonomia para que a família se posicione dentro da escola.
- e) Trabalhar junto aos pais e responsáveis na educação dos jovens.

## 2. A ESCOLA APROXIMAR JOVENS E PAIS (OU RESPONSÁVEIS)

- a) Fazer a mediação de um diálogo entre estudantes e seus responsáveis.
- b) Promover atividades conjuntas.
- c) Criar uma conexão com o passado familiar.
- d) Desenvolver atividades em que os filhos ensinem os pais ou responsáveis.

